



Caroline CHALLAN BELVAL

Caroline Challan Belval est une artiste peintre française, née en 1977 à Cognac. Elle vit et travaille entre Nice, Paris et Lisbonne. Diplômée de l'École nationale supérieure des beaux-arts de Paris, de l'Université de Nice et la Faculté d'architecture de Gênes, elle étudie à Hunter College, New York, par le biais d'une bourse Colin Lefrancq, et participe à l'exposition *Life in the City* au MoMA.

Sa recherche, tournée vers l'architecture et les mondes souterrains, interroge la forme, l'espace, ses structures cachées et leur perception. Elle l'aborde par la pratique du dessin, de la peinture et de la gravure, sur le vif et en atelier, conjointement à une approche théorique influencée par la pensée de Lucrèce et de Merleau-Ponty. Sa démarche consiste à saisir et à restituer les dramaturgies modernes dans des lieux de transformation. Elle développe actuellement un travail sur les matériaux durables et innovants de l'architecture contemporaine, la chaux aérienne et le verre.

Le Musée d'art moderne et d'art contemporain (MAMAC, Nice) présente ses oeuvres lors d'une exposition personnelle en 2011, puis le Centre International d'art contemporain (CIAC, Château de Carros) en 2012, suite au Prix Jean Cassarini de l'Union méditerranéenne pour l'art moderne (UMAM). En 2014 la Cité de l'architecture et du patrimoine, Palais de Chaillot, Paris, lui consacre une exposition personnelle : *Ars architectonica*, avec l'appui de la Région Provence Alpes Côte d'Azur, de la Bibliothèque Nationale de France, de l'Observatoire de la Côte d'Azur, et de divers partenaires. Elle obtient pour la production des oeuvres une résidence d'artiste au Musée d'art moderne de Bologne (MAMbo). L'Académie d'Architecture lui décerne son Prix Arts plastiques 2015. Elle bénéficie également de l'appui de la Région Ile de France et du Conseil Général de l'Essone par l'intermédiaire du Collectif Culture en Essone pour la production d'une sphère céleste.

Ses œuvres font partie de collections publiques prestigieuses à l'instar du MoMA, de la Bibliothèque Nationale de France, du MAMAC et de la Cité de l'architecture & du patrimoine.



Caroline CHALLAN BELVAL

Est née à Cognac, 1977, vit et travaille entre Nice et Paris.

EXPOSITIONS INDIVIDUELLES

- 2017-2018 Caroline Challan Belval, Le testament d'Eve, Musée Jean Cocteau, Menton
- 2014-2015 Caroline Challan Belval, Ars architectonica, Cité de l'architecture et du patrimoine, Paris
- 2011-2012 On n'aura jamais fini d'épuiser les apparences, Centre international d'art contemporain, CIAC, Carros
- 2010-2011 Singulièrement, elle butine, Musée d'Art moderne et d'Art contemporain, MAMAC, Nice
Peindre dans la chair des mots, Ecole normale supérieure (Ulm), Paris, commissaire : Association Cimaïse
- 2008 Ars architectonica, MAMAC, Nice
Ars architectonica, Galerie Ventilo, Nice
- 2007 Héphaïstos, Galerie Norbert Pastor, Nice
- 2003 Stechzeugs : de chair et de fer, Galerie Artsoum, Nice (catalogue)
- 2002 New York Subway ou l'aurore nietzschéenne, Hunter North Gallery, New York

EXPOSITIONS COLLECTIVES

- 2017-2018 Le Palais Lascaris revisité ! Palais Lascaris, Nice
- 2016 Sortir de sa réserve, Centre international d'art contemporain, CIAC, Carros
Impressions d'ateliers, Château-Musée Grimaldi, Cagnes-sur-Mer
- 2015 Le goût et les couleurs, MAC Arteum, Salon du dessin contemporain, Marseille
La Mémoire, Collectif pour la Culture en Essone

- 2012 Attention, restauration, Cité de l'architecture et du patrimoine, Paris
Impressions d'atelier, Galerie Maud Barral, Nice
Gravures de poche, Ancien Collège des Jésuites de Reims
- 2011 Festival du Peu, L'art contemporain et la Côte d'Azur, Bonson, Chapelle Saint Antoine
- 2010 Maîtres et valets ?, Galerie Soardi, Nice
- 2009 Les visiteurs du soir, Galerie Norbert Pastor, Nice
- 2008 Une Estivale 2008, Galerie Beaubourg, Paris
- 2007 Biennale de l'UMAM, Galerie de la Marine, Nice
- 2006 Nos Amours de vacances, Centre international d'art contemporain, CIAC, Carros, commissaires : Emmanuel Régent et Marc-Olivier Vignon
- 2002 Life of the city, MoMA, New York
- 2001 Dessins en cours..., commissaire François Bouillon, E.N.S.B.A, Paris

PRIX, BOURSES, RESIDENCES

- 2015 Prix de l'Académie d'Architecture, arts plastiques, Paris
Aide à la production d'une oeuvre, CC91, avec le soutien de la Région Ile de France et du département de l'Essone
- 2014 Aide à la création (CAC Arts visuels), Région Provence Alpes Côte d'Azur, demande portée par les Amis du MAMAC
Residence d'artiste, MAMbo, Musée d'art moderne de Bologne, Italie
- 2011 Residence d'artiste, CIAC, Centre International d'art contemporain de Carros
- 2007 Prix Jean Cassarini, Union Méditerranéenne pour l'Art Moderne (UMAM)
- 2002 Bourse Colin Lefrancq, New-York

COLLECTIONS PUBLIQUES

MoMA, New York, photographie argentique, 2002

MAMAC, Nice, dessin, 2011

Cité de l'architecture et du patrimoine, Palais de Chaillot, Paris, photographies argentique, dessin, 2013

Ville de Nice, BMVR, gravure, lithographie, 2015

CIAC, Carros, Les gardiens d'étoiles, photographie retroéclairée, impression sur papier backlitt, dessin, 2012

Chambre du Commerce et de l'Industrie de Marseille Provence (CCIMP), peinture, 2009

ENSBA, Paris, Collections du Cabinet des dessins, dessin, 2002

Bibliothèque Nationale de France, Paris, lithographie (livre collectif), 2002

Présence dans des collections privées.

COMMISSARIAT

2016 NOMADES - Activation d'un livre d'artiste, Printemps des poètes, au Musée National Marc Chagall en collaboration avec l'atelier gravure de la Villa Arson Nice, propositions de performances par des artistes et des étudiants autour d'un livre d'artiste gravé, montage et organisation par Caroline Challan Belval, Sarah Ligner, ancienne conservatrice du musée Chagall, et Johanne Lindskog, conservatrice du musée.

2006 Ne pas toucher le contour, dessin, Galerie expérimentale, Villa Arson, Nice, dialogue d'étudiants de la Villa Arson et d'étudiants en Histoire de l'art de l'Ecole Normale Supérieure (Ulm).

BIBLIOGRAPHIE

CATALOGUES INDIVIDUELS D'EXPOSITION

- 2017 Musée Jean Cocteau collection séverin Wunderman, Caroline Challan Belval, Le testament d'Eve
Textes de Julien Magnier, Alexandre Mare, Carole Lenfant
- 2011 CIAC, Caroline Challan Belval, On n'aura jamais fini d'épuiser les apparences, Carros
Textes de Claude Imbert, Carole Lenfant, Patrice Giuge, Morgan Labar, Klaus Speidel
- 2010 MAMAC, Caroline Challan Belval - Singulièrement, elle butine, Nice
Textes de Gilbert Perlein et Rébecca François, Michel Onfray, Patrice Giuge
- 2007 Galerie de la Marine, Biennale de l'UMAM, Nice. Texte de Jean-Luc Verna
- 2006 CIAC, Nos Amours de vacances, Carros, 2006. Texte de Frédéric Brandi
- 2003 Galerie Artsoum, Stechzeug : de chair et de fer, Nice. Texte de Jean-Luc Verna
- 2002 ENSBA, Dessins en France au XVIIIe siècle et dessins en cours, Paris

CATALOGUES COLLECTIFS D'EXPOSITION, AUTRES PUBLICATIONS

- 2018 Actes du colloque «Quand la forme devient substance, Puissance des gestes, intuition diagrammatique et phénoménologie de l'espace», Collège International de Philosophie, Paris, dirigé par Luciano Boi, Carlos Lobo et Franck Jedrzejewski
- 2013 Rousseau e as Ciências, Centro de Filosofia das Ciências, Universidade de Lisboa, dirigé par Olga Pombo et Nuno Melim
- 2012 Impressions d'atelier, Ed. Southart, dirigé par Patrick Boussu, Michel Franca et Jean-Michel Sordello
- 2008-2009 Figures du corps, Paris, Ed. ENSBA, 2008, 2009, Prix Bernier de l'Académie des beaux-arts, dirigé par Philippe Comar

ARTICLES DE PRESSE, REVUES

Connaissance des Arts, février 2015, Challan-Belval à l'ombre de Viollet-le-Duc

Connaissance des Arts, février 2012, On n'aura jamais fini d'épuiser les apparences, article de Guy Boyer

Nice Matin, 23 novembre 2011, Caroline Challan Belval, châtelaine de Carros, page VII (Art) (exposition au CIAC)

Nice Matin, 9 novembre 2011 (exposition au CIAC)

De l'Art, 15 sept-15dec 2011 (exposition au CIAC)

Connaissance des arts, février 2011, p.32, Connaître Caroline Challan Belval

Art Côte d'azur (TV), 24 février et 2 mars 2011

Expression Nice Côte d'Azur, janvier 2011 (exposition au MAMAC)

Couleur Nice, décembre 2011, Sur la peau des choses, l'art de la fresque

Nice Matin, 26 novembre 2010 (exposition au MAMAC)

Les petites affiches, semaine du 8 au 14 octobre 2010, p.8 (exposition au MAMAC)

Nice Matin, 23 juillet 2010, p.5 (fresques)

France 3 Côte d'Azur (TV), Journal télévisé, mai 2009 (fresques)

Nice Matin, 16 octobre 2008 (fresques)

Canal 40 (TV), octobre 2007 (portrait)

Cote Magazine, Numéros de juin (Photos Hephaïstos) juillet-août 2007

Figaro International, France-Amérique, 25-31 mai 2002 (exposition à la North Gallery, New York).

Télérama, 21 février 2001, Le trait dit la vérité (exposition à l'ENSBA)

Le Monde, 23 janvier 2001, article de Philippe Dagen (exposition à l'ENSBA)

CV

FORMATION

- 2006 MASTER II franco-italien, Architecture et Patrimoine, Université des Sciences Humaines (Histoire), Nice, Facoltà di Architettura, Genova, Mention Très Bien.
- 2003 DNSAP - Ecole Nationale Supérieure des Beaux-Arts, ENSBA, Paris.
- 2002 Hunter College, University of New York, Department of Art. Bourse Colin-Lefrancq.

AUTRES ACTIVITÉS PROFESSIONNELLES

PARTICIPATION À DES COLLECTIFS, ASSOCIATIONS

- 2018 Collectif accueil réfugié •e•s, Villa Arson, Nice
- 2016-2017 Groupe de recherche Asymétrie, Académie d'excellence SYSTEMES COMPLEXES, UNICE, Nice - Sophia Antipolis.

ENSEIGNEMENT

Professeur de gravure à la Villa Arson depuis 2010

Chargée de cours, Master 2 Recherche et professionnel «Architecture et patrimoine», UNICE Nice - Sophia Antipolis depuis 2008, Histoire et application des techniques d'ornementation dans l'architecture.

- 2008-2009 Professeur de dessin et de peinture, Ecole Supérieure d'Art des Rocailles - Biarritz.
- 2005-2008 Cours de dessin et la morphologie à la Villa Arson - École Nationale Supérieure d'Art
- 2005-2010 Cours de morphologie à l'Ecole Nationale supérieure des Beaux-Arts, ENSBA, Paris

CONFERENCES WORKSHOPS

2018

« La ligne qui sous-tend la forme », invitation pour une conférence dans le cadre du Colloque Quand la forme devient substance, Puissance des gestes, intuition diagrammatique et phénoménologie de l'espace.

College International de Philosophie, 25, 26 et 27 janvier 2018

2015

« La sphère des bâtisseurs », Journée inaugurale, sur une invitation de l'Observatoire de la Côte d'Azur, avec François Mignard, astronome à l'Observatoire de la Côte d'Azur – directeur de recherche au CNRS – Laboratoire Lagrange (CNRS/OCA/UNS) « Les globes : de la Terre aux Etoiles ».

« Colonne anti-colonne », Colloquium, sur une invitation du Département de Mathématiques Jean Alexandre Dieudonné, Université de la Côte d'Azur, avec Emmanuel Militon, mathématicien, «Le twist de Dehn».

Workshop sur la cartographie, invitation à la Villa Arson des étudiants de l'Ensa Paris Malaquais, séminaire de Jean Attali, réalisation d'un portfolio collectif en gravure.

« Ars architectonica », sur une invitation de Jean Attali, philosophe, pour une conférence d'inauguration de son séminaire semestriel à l'Ensa de Paris Malaquais.

« Empreintes matérielles et immatérielles – Pulvérulences, lumière, épiderme » Caroline Challan Belval et Carole Lenfant, adjointe à la Conservation, Cité de l'architecture et du patrimoine, Ecole des Hautes Etudes en Sciences Sociales – EHESS, groupe de recherche de Mésologie, Paris.

2014

« Empreinte, projection, métamorphose : la nature dans la création artistique » (Giuseppe Penone, Robert Morris, Le Bassin de Latone à Versailles), Journée d'étude: Milieu, morphose, phénomène, Museum National d'Histoire Naturelle, Paris, Ecole des Hautes Etudes en Sciences Sociales – EHESS, Groupe de recherche de Mésologie, Paris.

2013

« La ligne qui sous-tend la forme - Architecture cachée, apparences »

Journée d'étude : Les sciences des formes, Villa Arson, sur une proposition de Caroline Challan Belval et de Thomas Golsenne.

« Urban body morphology - Spaces and layers, seen/unseen »

Invitation à l'ESAD-Ecole Supérieure d'Art et de Design, Caldas da Rainha, Portugal.

2012

« Fragments botaniques, par le dessin et la gravure »

Colloque international : Rousseau et les Sciences, Université des Sciences de Lisbonne, Palacio Belmonte, Lisbonne.

2011

« Parcours dans les collections, carte blanche à Caroline Challan Belval et Charlotte Pringuey Cessac » CIAC, Carros.

2010

« Table ronde autour de Caroline Challan Belval »

Ecole Normale Supérieure (Paris-Ulm), sous la direction de Claude Imbert, dans le cadre de l'exposition Caroline Challan Belval, Peindre dans la chair des mots, commissariat : association CIMAISE.

« Caroline Challan Belval : présentation de travaux personnels »

Musée d'art Moderne et d'art contemporain, MAMAC, Nice, auditorium.

2008

Workshop – Ecole Supérieure d'Art des Rocailles, Biarritz, avec Georges Didi-Huberman, philosophe, journée de travail autour des Livres Images malgré tout, de Georges Didi-Huberman et Si c'est un homme, de Primo Lévi.

Workshop – Ecole Nationale Supérieure d'Art de la Villa Arson, Nice, invité : Jean-François Duffau, sculpteur et professeur à l'Ensba : « Autour de La danse de Carpeaux, du statique au dynamique, du mouvement au volume ». Journée avec les Ballets de Monte-Carlo et le Ballet Prejlocaj.

2007

« L'ancien Palais communal de Nice, éléments d'Histoire, étude ornementale et technique »

CUM, Carrefour Universitaire Méditerranéen, Nice, Les Archives se dévoilent, Archives Municipales.

2005

« Caroline Challan Belval, présentation de travaux personnels et de son parcours »

Invitée par le Professeur Nadejje Dagen, 22 février, Ecole nationale supérieure des beaux-Arts, Paris.

2002

« Technique de la fresque florentine et ses déclinaisons »

Musée d'Art Moderne et d'Art Contemporain, MAMAC, Nice, Auditorium.

RESTAURATIONS/DECORS MONUMENTAUX (SELECTION)

- 2014 Chantier-école de renovation de l'église Saint Roch et Saint Macaire de Bouchanières, façades, diagnostique pour la réhabilitation de la sacristie. Convention entre la Mairie de Guillaumes et le Master 2 Réhabilitation et sauvegarde du patrimoine architectural., Université de la Côte d'Azur
- 2013 Rénovation de l'église Saint Roch et Saint Macaire de Bouchanières (XVIIème siècle), commune de Guillaumes, intérieur et façade principale, chaux aérienne et pigments naturels (Marché Public).
- 2010 Exécution d'un badigeon traditionnel à la chaux aérienne avec glacis à l'eau forte (5 couches de badigeon et demi glacis + glacis posé au spalter) pour une villa, La Turbie.
- 2009 Création de décors intérieurs et exécution d'un badigeon traditionnel à la chaux aérienne sur les façades de la dépendance de la Villa Aprica, Saint Paul de Vence (architecte : Jean-Michel Wilmotte).
Réhabilitation de la façade du lavoir de Guillaumes et réalisation d'un blason pour le Musée des arts populaires.
- 2008 Rénovation et création de décors sur les façades de l'église Saint Jean-Baptiste et Saint Étienne de Guillaumes, exécution d'un badigeon traditionnel à la chaux aérienne et pigments (Marché Public, site inscrit sur l'Inventaire Supplémentaire des Monuments Historiques)
Réhabilitation et restitution du décor de la façade de la Maison Lions, place de l'église à Guillaumes, chaux aérienne et pigments naturels.
- 2007 Publication dans la revue ARCHEAM (Cercle d'Histoire et d'Archéologie des A.-M.), *L'ancien Palais communal de Nice, éléments d'Histoire, étude ornementale et technique.*
- 2006 Stage chez Sat Survey, Venise, relevé architectural au Musée archéologique.
- 2005 Restauration d'un décor 1925 à la chaux aérienne et pigments naturels, **pour une villa, 3 rue Marconi, Nice.**
- 2004 **Etude technique et relevés pour une restauration de la Villa Sazia, Saint Jean Cap Ferrat (site protégé par la Loi du Littoral).**
- 2003 Temple d'amour de la Villa Magali à St Raphaël décor à la chaux aérienne (site inscrit sur l'Inventaire Supplémentaire des Monuments Historiques).
Villa d'Andon à Grasse, badigeon et glacis (eau forte) à la chaux aérienne (façade et jardins inscrit sur l'Inventaire Supplémentaire des Monuments Historiques).
- 2002 Réalisation d'un badigeon (1 600m²) avec glacis à l'eau forte pour la villa Aprica à St Paul de Vence (5 couches de badigeon et demi glacis + glacis posé au spalter).
- 2000 Réalisation à Nice d'une frise en sgraffitto à la chaux aérienne et pigments naturels, pour la villa St Antoine, avenue Guy de Maupassant, Nice.
- 1999 Réalisation d'un décor à tempera (résines polymères et pigments naturels), Villa Magali à St Raphaël.
Réalisation d'un décor original de 1 80m², à tempera, à Porto Vecchio, Corse pour le discothèque *Le Hangar*, article dans *Corse Matin.*
- 1998 Réalisation d'un décor original sur les façades de la villa Lord Jim à La Colle sur Loup.

APPROCHE DE L'ARCHITECTURE

La réalité, pour le marcheur, ou le flâneur, est une anamorphose. Au cours de nos déplacements, en effet, la modification des lignes de perspective nous aide à positionner notre corps comme l'axe d'un spectacle. C'est une approche inductive, un point de vue, une proposition, subjective certes, mais sensible et déterminante : celle de l'artiste, de l'historien ou du poète, celle du photographe ou celle du géomètre...

L'architecte Franck Gehry déclarait lors de la remise du Prix Pritzker : "J'ai souvent imaginé que j'étais peintre".

L'architecture se définit comme un espace limité dans un environnement spécifique et par une fonction : sa pérennité en fait un lieu de mémoire, elle symbolise l'homme, dans notre société, un temps donné, avec des particularités techniques et stylistiques propres à cet environnement, aux conditions économiques, culturelles, identitaires. Elle a donc, pour toute société organisée valeur de référence, elle constitue un témoignage de volontés actuelles et de la permanence du passé, un héritage nécessaire à la définition de ce que nous sommes.

La réflexion sur la matière et l'attention aux matériaux tient une place essentielle dans ma démarche artistique : la matière est l'élément substantiel dont les propriétés, la trame, la texture, permettent à l'idée de s'incarner. Elle induit la perception, est médiatrice de l'émotion, que j'entends comme vecteur de connaissance, de sens.

Mon travail s'oriente sur des matériaux innovants adaptés à une architecture contemporaine durable et écologique.

Le verre possède des propriétés singulières, il est un réflecteur de lumière, il résiste aux hautes températures, objet d'études physiques principalement depuis une cinquantaine d'années. Il permet par sa transparence une relative « immatérialité », à l'instar de la pensée.

La chaux aérienne, appelée aussi calce aerea, grasello, fleur de chaux ou chaux blutée, est un liant naturel à base d'un calcaire très pur. C'est un produit chimiquement basique, écologique, qui ne présente aucun danger pour l'environnement. La chaux aérienne et les pigments naturels sont des matériaux compatibles avec les nouvelles technologies. Oublié durant une cinquantaine d'années, ce matériau revient aujourd'hui, redécouvert et adapté, dans les techniques d'élaboration du mur.





Colonne/anti-colonne, simulation, Cité de l'architecture et du patrimoine, Paris

Caroline CHALLAN BELVAL

Le testament d'Eve

02 décembre 2017 - 18 mars 2018

Musée JEan Cocteau collection Séverin Wunderman, Menton

Exposition personnelle, commissaire : Françoise Leonelli

Communiqué de presse:

Caroline Challan Belval propose l'exposition « Le Testament d'Ève » dans la maison du poète. Ses recherches et études tournées vers l'architecture, son intérêt pour la forme cachée et notre perception de l'environnement visible et invisible, s'articulent autour de ce que Cocteau aurait pu appeler « Poésie de forme » en référence à sa propre « Poésie graphique ».

Caroline Challan Belval inscrit son travail de création dans une proposition évolutive, toujours en mouvement, un mouvement en forme d'échelle où la reprise de formes anciennes ou même d'un concept revu, permet de passer à l'étape suivante, d'élargir à la fois le propos et de le renouveler. Elle oscille entre appréhender et recommencer dans le respect méticuleux de la forme aperçue et pourtant toujours dans le geste « porteur de nouveauté ». Intégré dans un système de répétition et transformation que l'on rencontre régulièrement dans l'histoire de l'art jusqu'à nos jours, le travail de l'artiste nous conduit, à travers un dédale de jeux, à un déplacement complexe de la forme et de la figuration.

Comment ne pas évoquer la forme poétique d'un Jean Cocteau qui en réadaptant les mythes antiques, ou selon sa formule « retendre la peau des mythes », entre de plein pied dans la modernité et l'avant-garde ? Ainsi, le très coctalien « Je décalque l'invisible » s'adapte parfaitement au travail de Caroline Challan Belval qui rejoint dans l'espace muséal par le dessin, par le film, par l'empreinte, l'esprit même de l'hôte du lieu. Inscrite dans une création artistique en pleine évolution, l'exposition « Le Testament d'Ève » marque ce profond respect d'une ligne délibérément ouverte par Jean Cocteau et dont les ramifications ont permis à plusieurs nouvelles générations l'expression d'une mythologie personnelle, la retranscription d'un espace imaginaire. Ève se place ici en miroir d'Orphée, curieux insatiables, géants éternels de l'histoire humaine.

Françoise Léonelli, Conservatrice

Musée Jean Cocteau collection Séverin Wunderman



Eve, dalle de verre, vue de l'exposition Caroline Challan Belval - Le testament d'Eve
Musée Jean Cocteau collection Séverin Wunderman, Menton - 02.12.2017-18.03.2018



Sphère des bâtisseurs, vue d'exposition,
Musée Jean Cocteau collection Séverin Wunderman, Menton



Colonne anti-colonne, vue d'exposition,
Musée Jean Cocteau collection Séverin Wunderman, Menton



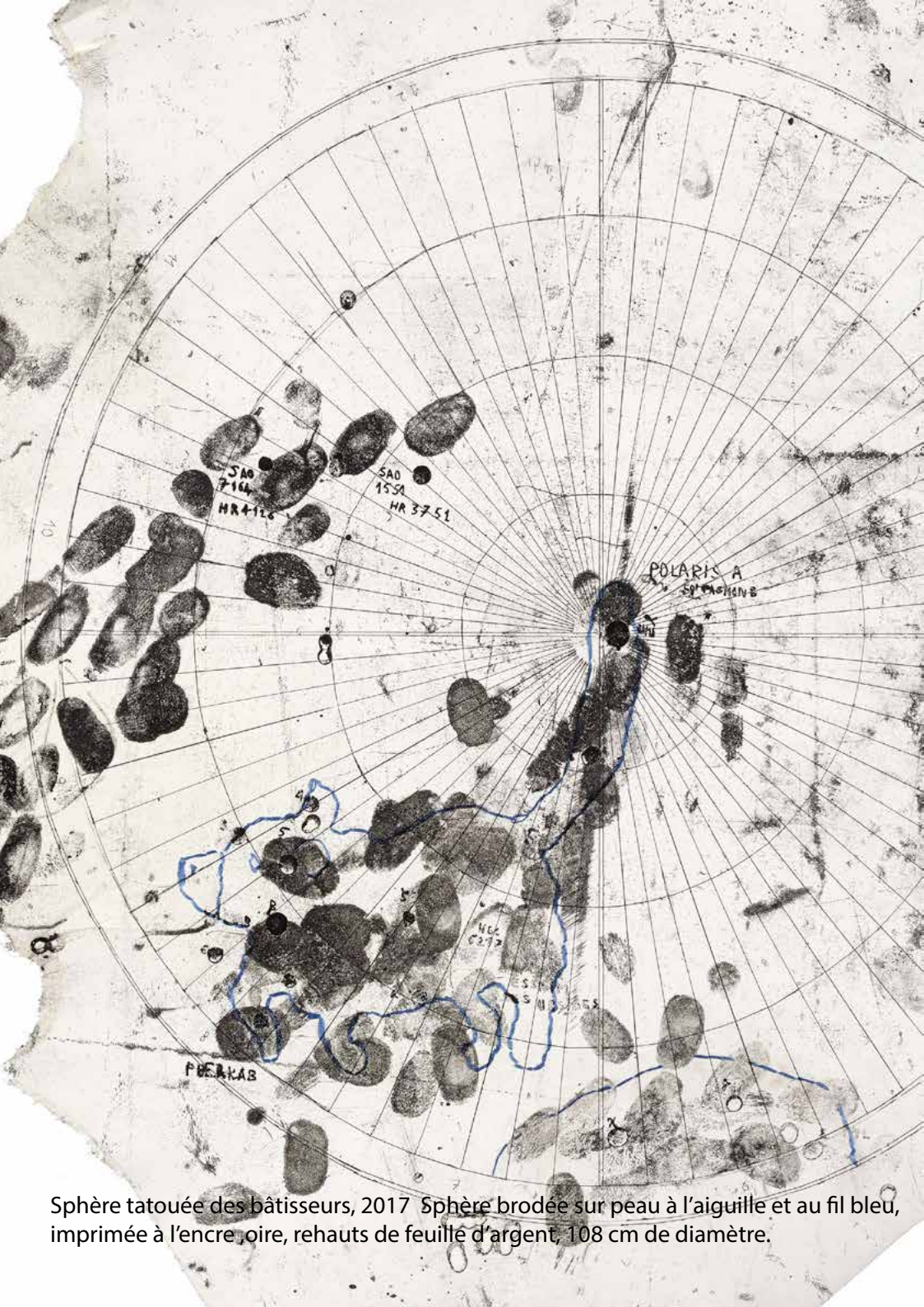
Sphère des bâtisseurs, photographies du tournage du Testament d'Orphée de Lucien Clergue, vue d'exposition, Musée Jean Cocteau collection Séverin Wunderman, Menton



Colonne anti-colonne, vue d'exposition,
Musée Jean Cocteau collection Séverin Wunderman, Menton



Sphère noire des bâtisseurs, 2015
Observatoire de la Côte d'Azur, tournage d'un film pour l'exposition Le testament d'Eve.



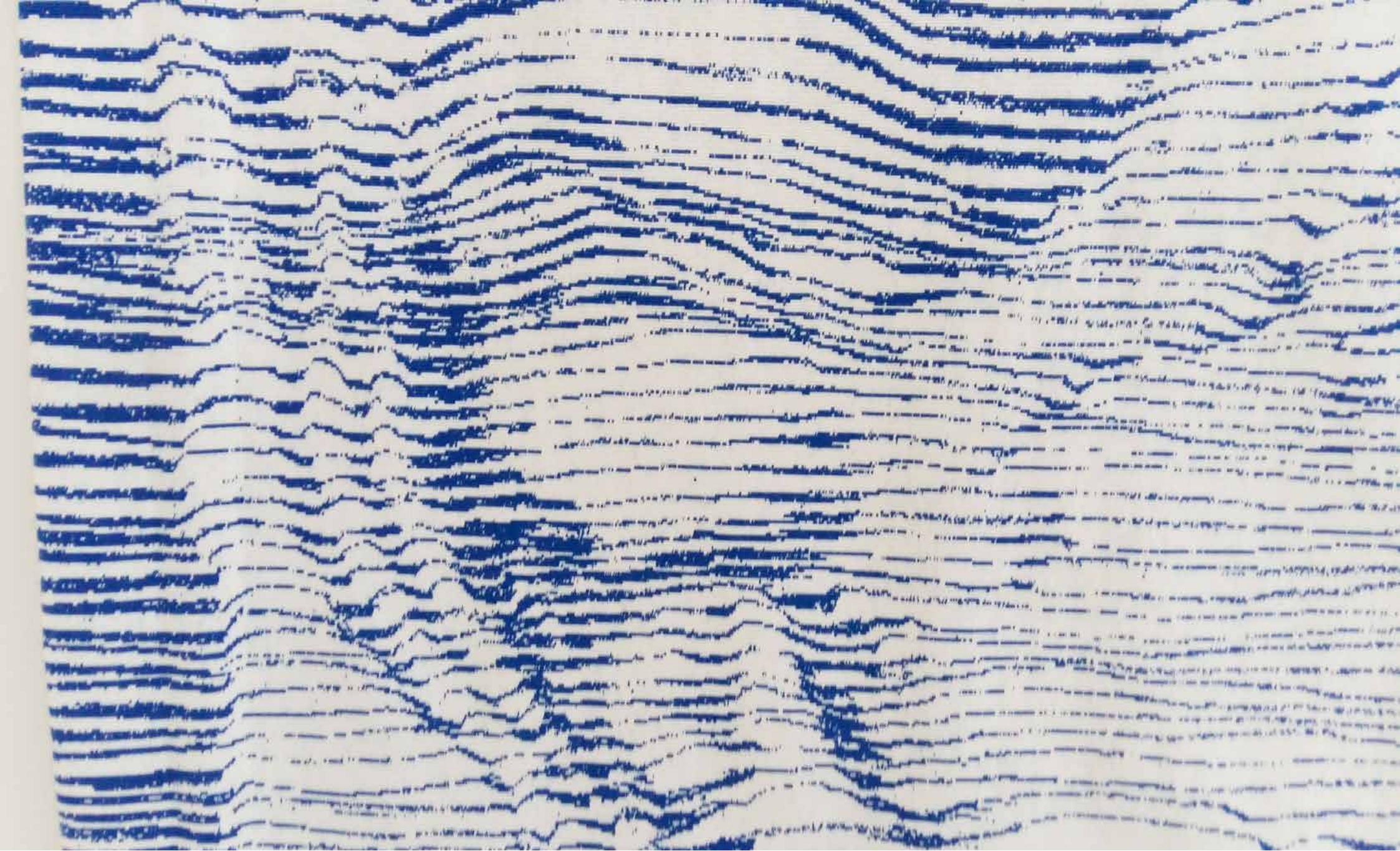
Sphère tatouée des bâtisseurs, 2017 Sphère brodée sur peau à l'aiguille et au fil bleu, imprimée à l'encre noire, rehauts de feuille d'argent, 108 cm de diamètre.



Sphère noire des bâtisseurs, détail, 2015



Voile de Veronique, 2017
Impression à l'encre noire sur soie.



Eve, 2017 , détail
Tapisserie, point d'Abusson numérique, 100x220 cm



Espaces stratifiés, figures cachées, Eve, pastel sur papier, 2014
Résidence Sandra Natali, MAMbo, Bologna, Italie



Eve, 2014, d'après l'Eve d'Autun
100x220 cm astel sec sur papier, 100x220 cm

Roses et spirales, 2014, empreinte sur les reliefs de la Basilique Saint-Denis.
Verre transparent coulé en fusion, 40 x 40,11,5 cm. Maître verrier : Olivier Juteau
Vue de l'exposition Le Testament d'Even Musée Jean Cocteau.



Caroline CHALLAN BELVAL

Ars Architectonica

18 novembre 2014 - 4 mars 2015

Cité de l'architecture et du patrimoine, Palais de Chaillot, Paris

Exposition personnelle, commissaire : Carole Lenfant

Communiqué de presse:

En contrepoint à l'exposition consacrée à Viollet-le-Duc, l'artiste contemporaine Caroline Challan Belval propose une interprétation de l'architecture à partir de l'extraordinaire répertoire de formes que constituent les collections de la Cité. Ars architectonica présentera des sculptures monumentales créées spécifiquement pour l'évènement dont une colonne/ anti-colonne en nuage de points suspendus ou encore une sphère gravée, inspirée des globes de Coronelli, intitulée Sphère des bâtisseurs où elle invente par la réinterprétation des formes ornementales et architecturales une mythologie contemporaine. Dans sa démarche artistique, Caroline Challan Belval interroge les œuvres du musée comme original et double ; elle aborde encore les dispositifs de construction, de stabilité en collaboration avec Luciano Boi, mathématicien, chercheur au CAMS, Centre de recherche en mathématiques. Réunissant installations, sculptures, gravures ainsi qu'une centaine de dessins inédits acquis par la Cité en 2013, l'artiste Caroline Challan Belval nous transporte par sa virtuosité vers de nouveaux paradigmes, entre deux mondes : celui d'une réalité transfigurée, d'une élaboration mathématique d'architectures construites, déconstruites et celui de mythologies symboliques, de visions archétypales déployées entre terre et ciel. Son travail de la matière, des matériaux et de leur dématérialisation exerce sur le visiteur des forces telluriques, célestes, universelles. Carole Lenfant, 2014.

Exposition produite par la Cité de l'architecture et du patrimoine avec le soutien de la Région Provence Alpes Côte d'Azur, de la Bibliothèque Nationale de France, Paris, du MAMAC, Nice, de l'Observatoire de la Côte d'Azur et de l'Institut Astrophysique, Paris.

Partenariats : Stone performance, Canson, Royal talens, FNAC, Arrimage Claude Garrandès, Savoie Métal, Radio Nova, Bonne Idée Prod.



Eve 2014, d'aprEve d'Autun
Verre transparent coulé en fusion, 26 x 36 x 5cm
Empreinte sur un modèle réduit du bas-relief d'Eve provenant de la cathédrale Saint-Lazare
d'Autun, réalisé dans la perspective d'une empreinte à l'échelle 1



Spirale, 2014

Verre transparent coulé en fusion, 40 x 40,11,5 cm
empreinte sur les reliefs de la Basilique Saint-Denis

Caroline Challan Belval réinterprète des oeuvres emblématiques de l'architecture par l'usage des matériaux de l'architecture contemporaine : le verre et les matériaux innovants. Elle s'inscrit ainsi dans la continuité de la campagne de moulage chère à Viollet-le-Duc et propose dans sa démarche une réinterprétation singulière et une lecture nouvelle.

Carole Lenfant, commissaire de l'exposition *Ars architectonica*, Caroline Challan Belval, Cité de l'architecture et du patrimoine, 2014-2015, extrait du livret de l'exposition.

EVE, ROSES ET SPIRALES

Eve est une oeuvre créée d'après l'Eve de la cathédrale Saint-Lazare d'Autun, fleuron de la sculpture romane, appelée aussi *Joconde de pierre*, restituée en verre transparent à partir d'une empreinte sur l'oeuvre d'origine.

Un modèle réduit a été réalisé dans le cadre de l'exposition *Ars architectonica*, Caroline Challan Belval, à la Cité de l'architecture et du patrimoine, Paris (nov. 2014-mars 2015), sous le commissariat de Carole Lenfant, produite en collaboration avec le maître verrier Olivier Juteau, avec le soutien de la Région Provence Alpes Côte d'Azur, et l'Association des amis du MAMAC, Nice.

En vue d'une réalisation à l'échelle 1, une empreinte scannée de haute précision a été réalisée sur l'Eve d'origine, restituant la matérialité de la pierre. Partenariats : Cité de l'architecture et du patrimoine, Palais de Chaillot, Paris, Musée Jean Cocteau Collection Severin Wunderman, Menton, Musée Rolin d'Autun, C2RMF, Centre de recherche et de restauration des Musées de France.

Le caractère d'une oeuvre est inhérent à son matériau, c'est sur cet épiderme que vient effleurer la lumière, il permet une sensation, une émotion. Le verre restitue la matérialité de la pierre tout en lui conférant une certaine immatérialité, un passage possible de pure lumière.

Eve

Verre transparent coulé en fusion

26 x 36 x 5cm.

Modèle réduit réalisé dans la perspective d'une empreinte à l'échelle 1

Roses et spirales

Dalle de verre, empreinte sur les reliefs de la Basilique Saint-Denis

Verre transparent coulé en fusion, 40 x 40,11,5 cm, 2014.

Oeuvres réalisées avec la collaboration du Maître verrier Olivier Juteau et le soutien de la Région Provence Alpes Côte d'Azur.



Roses et spirales, dalle de verre, empreinte sur les murs de la Basilique Saint Denis, 2014
Vue de l'exposition *Ars architectonica*, Caroline Challan Belval
Cité de l'architecture et du patrimoine, nov. 2014 - mars 2015



Vue de l'exposition *Ars architectonica*, Caroline Challan Belval,
Cité de l'architecture et du patrimoine, nov. 2014 - mars 2015



Roses et spirales, 2014.

Briques de verre, empreinte sur les reliefs de la Basilique Saint-Denis
verre transparent coulé en fusion, 40 x 40,11,5 cm. Maître verrier : Olivier Juteau
Vue de l'exposition : Ars architectonica, Cité de l'architecture et du patrimoine, Paris



Sphere des bâtisseurs, 2014, sphère céleste
Eau forte et aquarelle sur cuivre, impression sur papier kozo, Encre de Chine, feuille d'or, 108 cm de diamètre.
Présentée avec la sphere gravée de Coronelli.

Labyrinthes construits ou projetés, où la main parcourt l'espace «à l'aveugle». Il s'agit de rêver.



Vue de l'exposition *Ars architectonica*, Sphère des bâtisseurs
Projection de l'image du ciel vu par le satellite Planck. Réalisation en collaboration
avec l'Institut d'Astrophysique de Paris (©Agence spatiale européenne)



SPHERES DES BATISSEURS

Labyrinthes construits ou projetés. La main parcourt l'espace «à l'aveugle», il s'agit de rêver. C. Challan Belval

Caroline Challan Belval réinterprète la carte du ciel en créant une sphère gravée intitulée Sphère des bâtisseurs, inspirée du globe céleste de Vincenzo Coronelli, gravé en 1693 pour Louis XIV. Cette «sphère des astres fixes» est construite selon les repères actuels, en collaboration avec l'Observatoire de la Côte d'Azur et l'Institut Astrophysique de Paris, sur laquelle l'artiste grave l'empreinte du ciel. Amas d'étoiles, supernovae, nébuleuses, galaxies, quasars, nuages sombres, poussières, objets invisibles, champs du ciel banals peuplent le ciel profond. Leur position, leur mouvement, les forces qui régissent leur progression et leurs déformations font l'objet d'hypothèses, artefacts humains immatériels, qui prennent la forme de peintures, dessins en figures et diagrammes.

Les gravures des constellations sont, comme dans le roman de Borges, l'Aleph, l'expression d'un monde visible depuis un point unique, celui depuis lequel nous observons.

Carole Lenfant, 2014, extrait du livret de l'exposition *Ars architectonica, Caroline Challan Belval*, Cité de l'architecture et du patrimoine, Paris.

La **Sphère des Bâtisseurs** a été créée en 2014 pour l'exposition *Ars architectonica*, Cité de l'architecture et du patrimoine, Paris, 2014-2015, produite en partenariat avec la Région Provence Alpes Côte d'Azur, Savoie Métal, avec la collaboration de l'Observatoire de la Côte d'Azur, l'Institut Astrophysique de Paris, le laboratoire C2RMF, l'Association des Amis du MAMAC, Nice, et de la Bibliothèque Nationale de France, Paris, par le prêt du globe céleste gravé de Coronelli.

La **Sphère Noire des Bâtisseurs** a été créée en 2015 avec le soutien de la Région d'Ile de France et du Conseil Général de l'Essone en collaboration avec l'Association Culture en Essone, à l'occasion de la manifestation «La mémoire». Impression par l'Atelier Moret-Manoviller, Paris.

Sources : CDS de Strasbourg, catalogue Messier, Washington double star catalogue.

SN 1604
KEPLER

SAGITTARIUS A

24

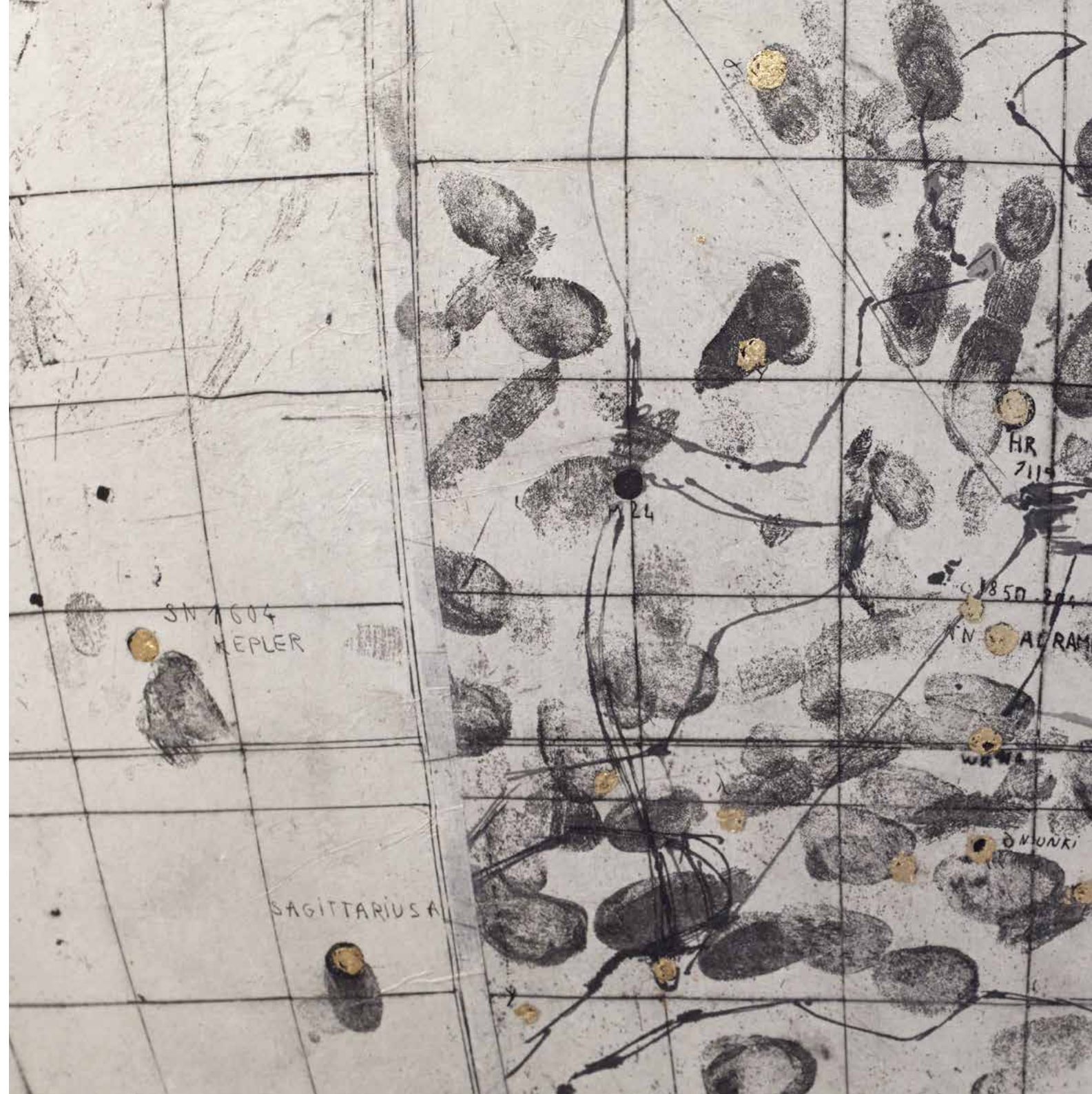
HR
7115

1850

ADRAM

WRWA

WUNKI

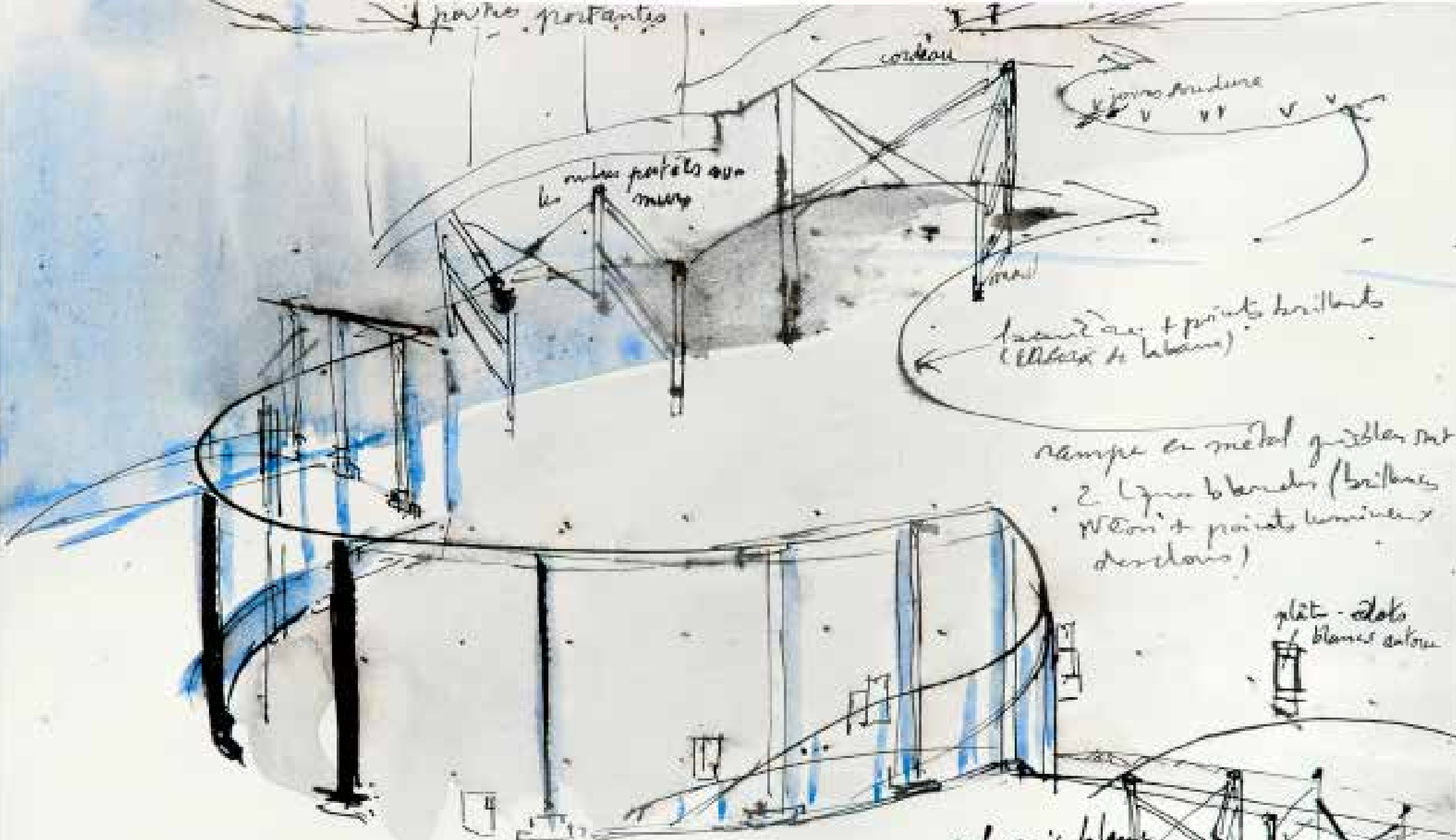




Sphère Noire des bâtisseurs, 2015.
Globe céleste (sphère des fixes)
Eau forte, essence de lavande, vernis mou et aquarelle sur cuivre,
double encrage argent, impression sur papier Japon préparé à la
peinture à tableau noir. 108 cm de diamètre.



Sphère des batisseurs déployée, 2014.
Impression à l'encre noire et monotype sur papier.
Vue de l'exposition : Ars architectonica, Cité de l'architecture et du patrimoine, Paris



parois portantes

cordon

les autres parties sont
murs

jeune structure
V V V

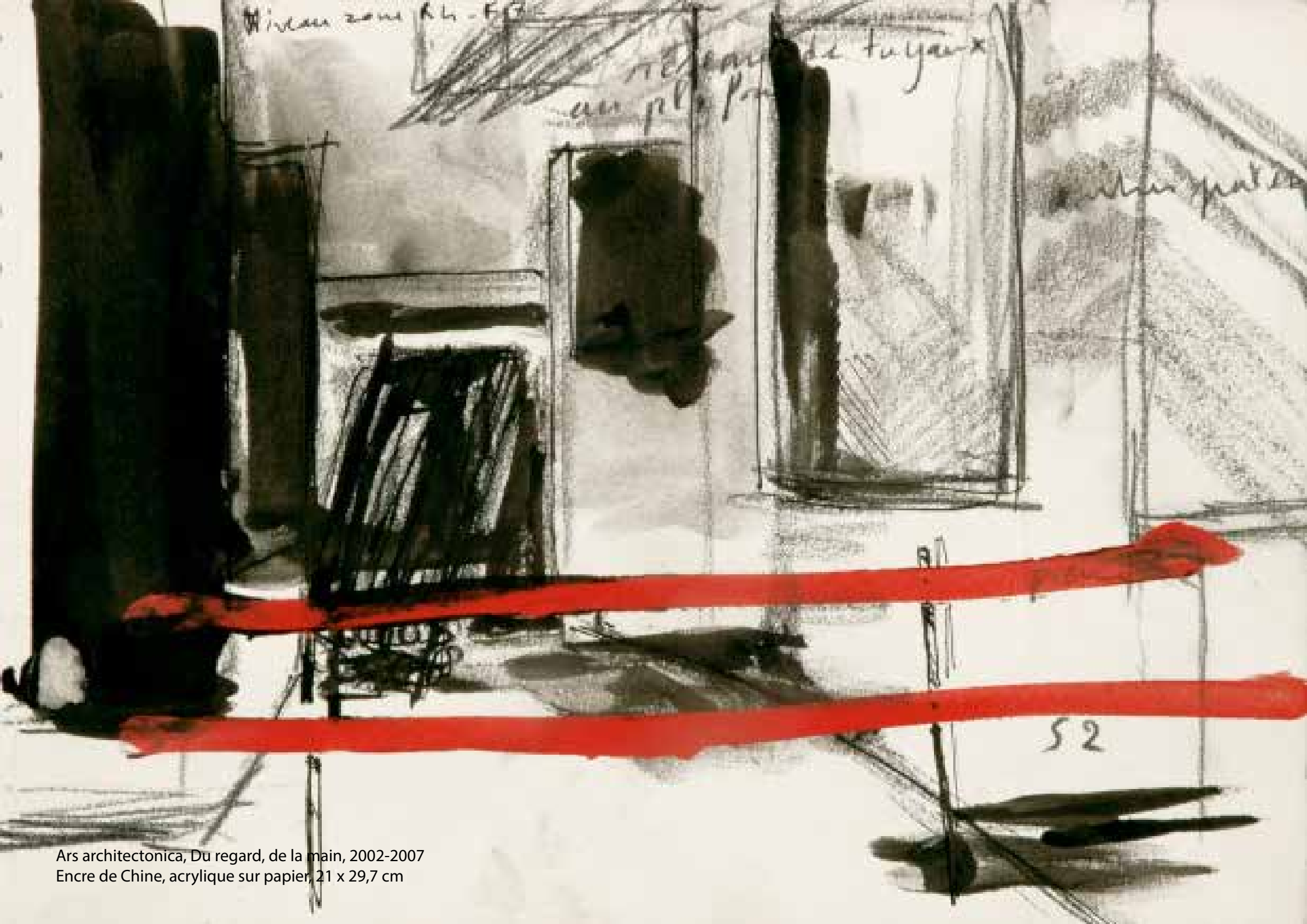
façade en 4 points brillants
(allure à la base)

rampe en métal guidée par
2 lignes blanches (brillantes
Néon + points lumineux
descendants)

plâtre - stuc
blanc autour

sol gris blanc
passage de pièce de l'extérieur

revenir donner les é du plafond dans l'escalier vers le sol
le 11 octobre



Winkler zone K4-F3

réseau de tuyaux
au plafond

52

Ars architectonica, Du regard, de la main, 2002-2007
Encre de Chine, acrylique sur papier, 21 x 29,7 cm

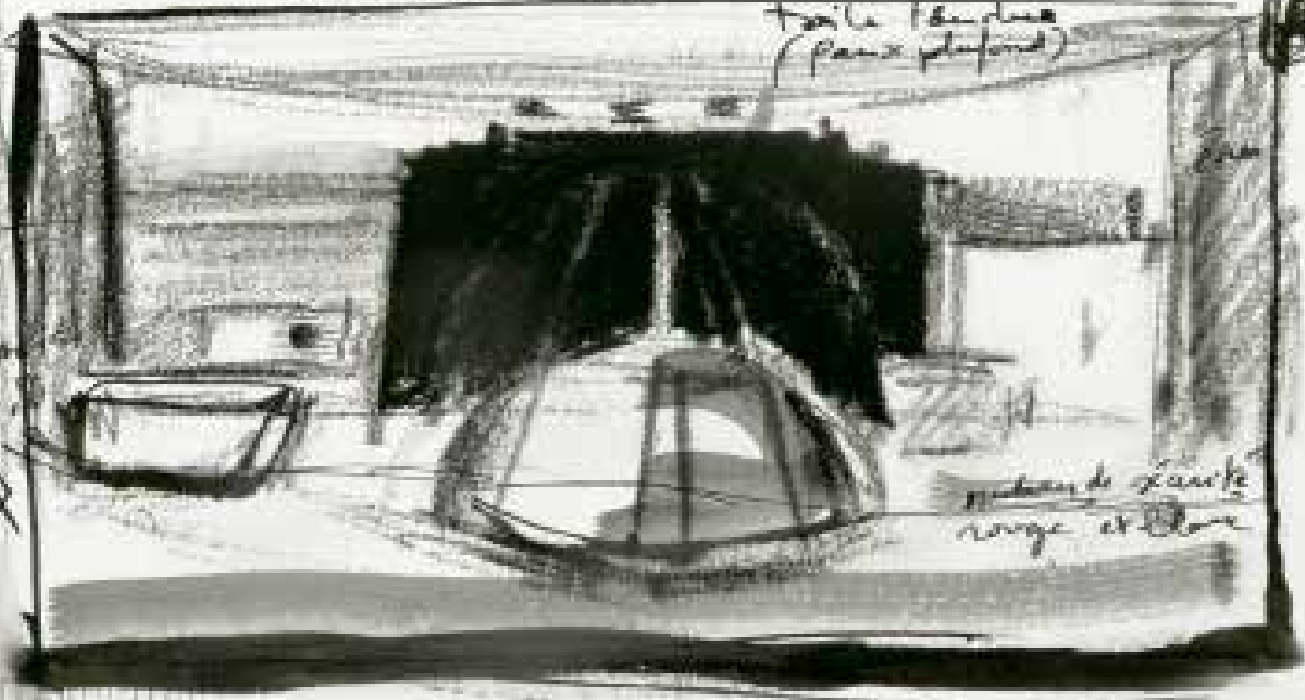
T2-T2 - pavillon de tête - Palais de Chaillot



Igloo - retour vers jardin - végét + aquarielle -
- mure des volets + m^{re} d'inventaire
destination de lieu!



toile tendue
(sans plafond)



matras de pierre
rouge et blanc

estio
Bran



zone
d'inventaire
stockage

isolation

ENTRÉE

alle de
stockage

Façade

2^e étage



Museion, 2014

Installation spatiale et sonore, mots 'Musée', 'Inspiration', 'création' dits en 21 langues. Oeuvre réalisée pour l'exposition Ars architectonica avec les voix du personnel de la Cité de l'architecture et du patrimoine, partenariat Tarquet France.

400 x 400 cm

Vue d'exposition : Ars architectonica, Cité de l'architecture et du patrimoine, Paris



Caroline CHALLAN BELVAL

On n'aura jamais fini d'épuiser les apparences

13 novembre 2011 - 26 february, 2012

Centre International d'Art Contemporain, CIAC, Château de Carros

Exposition personnelle, commissaire : Frédéric Brandi

Textes de Claude Imbert, Patrice Giuge, Carole Lenfant, Morgan Labar, Klaus Speidel

DU SIMULACRE DES CHOSES AU RÉEL DE LA PEINTURE

Le peintre rejette les poissons et garde le filet'

Merleau-Ponty, dernières notes de cours

Une exposition choisit un itinéraire, une rétrospective y place quelques balises temporelles. Sur quoi l'espace pictural jette la nappe de ses propres orientés. Pour l'artiste, ce qui a été fait a le ton performatif d'une promesse ; pour le spectateur, c'est le rébus d'un manifeste qui ne sera jamais mieux dit - l'interception d'une recherche et d'une figure.

Point de départ : ce simulacrum rerum lucretien. (...)

Extract, text by Claude Imbert, 2011.

Exposition réalisée suite à une résidence au CIAC, Château de Carros, en partenariat avec l'Association ARRIMAGE, Editions Claude Garrandès, l'Espace Culturel Port Lympia, la Villa Arson Centre d'Art, Nice, et en collaboration avec Thierry Machuel, composer.

Catalogue d'exposition par les Editions de L'Ormaie.





15 jours en usine, la fonderie d'Outreau - Hephaïstos 2014
Photographie argentique, 2013





Ars architectonica
Photographie argentique, 2007



15 jours en usine, la fonderie d'Outreau, série de peintures, huile sur toile, 33 x 60cm, 2003
Vue d'exposition : On n'aura jamais fini d'épuiser les apparences, CIAC, Château de Carros, 2011-2012



Video, 2003, 3mn.

Huile sur toile, 2003, 33 x 60 cm, serie de 40 toiles peintes à
M.I.O. Fonderie d'Outreau, France (production de très grosses pièces)

Exposition : On n'aura jamais fini d'épuiser les apparences, CIAC

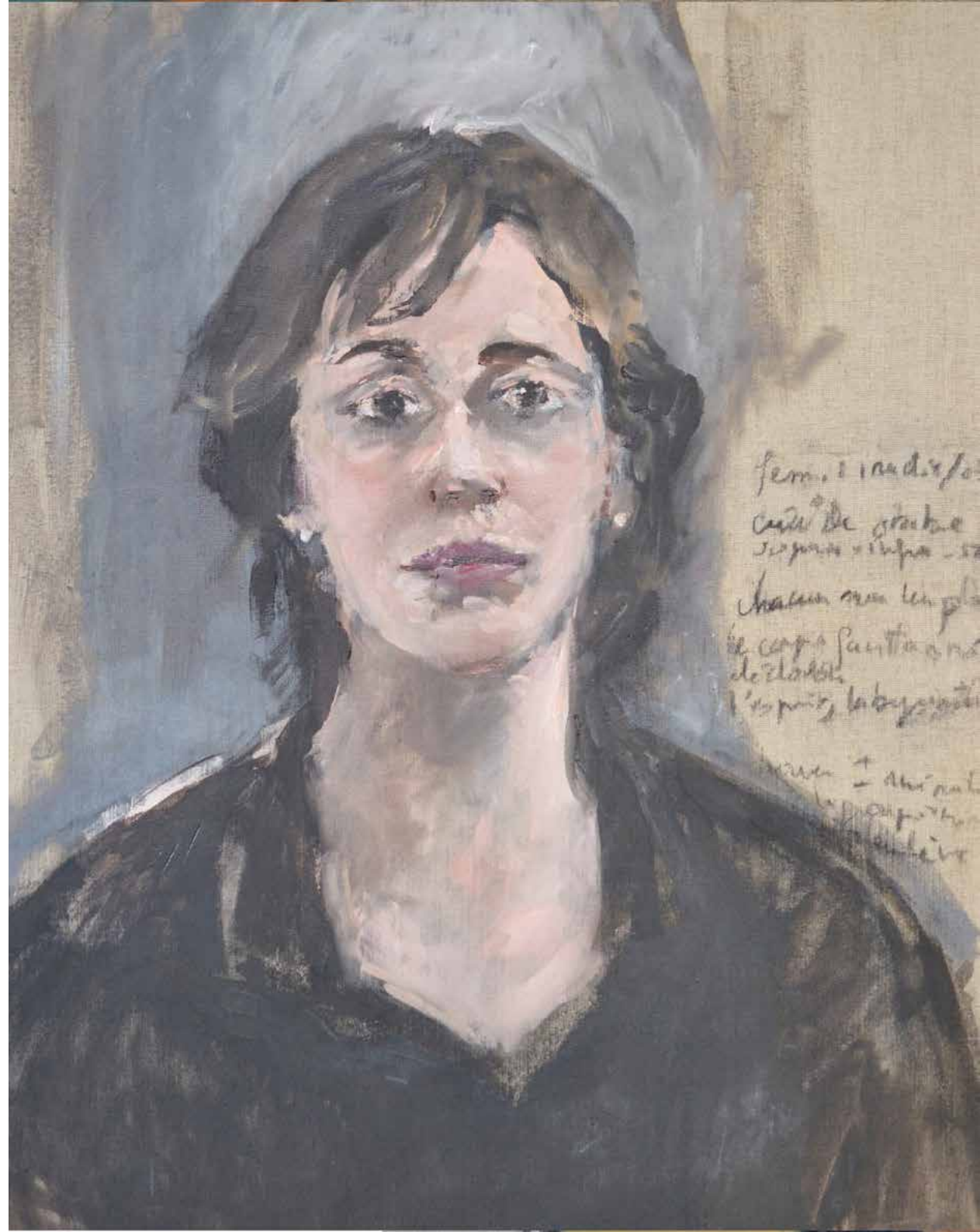


Huile sur toile, 2003, 33 x 60 cm,
15 jours en usine la fonderie d'Outreau

Huile sur toile, 2015, 20 F
Portrait de Dany



Huile sur toile, 2012, 20 F
Autoportrait



Caroline CHALLAN BELVAL

Singulièrement elle butine

13 novembre 2010 - 27 février 2011

Musée d'Art Moderne et d'Art contemporain, MAMAC, Nice

Exposition personnelle, commissaire : Gilbert Perlein

Textes de :

Michel Onfray : *Tout un monde sonore*

Patrice Giuge : *D'un sujet l'autre*

Catalogue

« Je n'ai pas de dogme, pas d'esthétique, j'essaye d'être la plus simple possible pour témoigner de que je vois et que je fixe avec mes médiums de prédilection, le dessin, la peinture, la gravure ».

« Si je devais définir une des solutions possibles des processus de création, j'évoquerais la lettre de Lisbonne de Valéry Larbaud dans laquelle il s'interroge si notre vie la plus réfléchie et les ouvrages qu'elle produit ne doivent pas autant à l'appropriation des réalités immédiates qu'à l'érudition et à la rhétorique. Je ressens cela comme une puissante évidence ».

Caroline Challan Belval, 2010

TOUT UN MONDE SONORE

Les dessins de CCB émettent un bruit. J'ai toujours cru féconde l'intuition des défenseurs des synesthésies chères aux Symbolistes : une couleur associée à une voyelle, un son coloré, une odeur sonore, un parfum chromatique, une vision musicale, le goût d'une lumière, etc.

Dans le cas de Caroline Challan Belval, le dessin se dit autrement que par le trait : le crâne d'un animal préhistorique mugit ; les corps des cadavres émergeant d'un suaire émettent un petit souffle court ; les cuirasses médiévales cliquettent ; les visages d'ouvriers métallurgistes bruissent comme un acier trempé qui jouirait de la lumière ; un nourrisson tête le caoutchouc d'un sein absent avec un bruit mat et saccadé ; une vue du château Saint-Ange vibre comme seule vibre la nuit ; une chair se décompose en squelette et le son ressemble aux éclatements multiples de bulles crevées à la surface d'une mare au ventre plein de vase ; etc.

Alors ? Alors CCB est capable de recréer un monde, ce qui désigne le démiurge de nos temps sans Dieu. D'où l'urgence de se mettre à cette façon plastique de musiquer le monde - une façon signée CCB.

Texte pour le catalogue d'exposition, Michel Onfray, 2010

D'UN SUJET, L'AUTRE

Le travail de Caroline Challan Belval, qui, comme une parole vive, apparaît si libre et désinvolte dans l'air du temps, se lit en réalité avec une certaine attention.

Elle a voulu ici apporter le témoignage de sa lecture personnelle et intime du monde contemporain. C'est pour cela que viennent se superposer, à travers une expression choisie et une rare sincérité, les événements de la vie qui, dans ses déplacements, ont sollicité sa curiosité d'artiste.

Pour affirmer ce choix, Caroline Challan Belval présente ici 120 croquis à l'encre ou à la pierre noire et un grand dessin au fusain de 52m de long, qui fixe sur le mur le rêve d'une voyageuse (...).

Ces jaillissements de la vie ordinaire - ou de ses brutalités élémentaires - sont saisis tous ensembles avec une sorte d'acuité qui constituent un portrait singulier et baroque de notre propre modernité. Je pense étrangement ici à la lunette aristotélicienne de Tesauo qui voyait le poète comme seul capable d'établir des rapports entre les objets les plus lointains...

Je pense également à la lettre de Lisbonne de Valéry Larbaud dans laquelle il s'interroge si notre vie la plus réfléchie et les ouvrages qu'elle produit ne doivent pas autant à l'étude des réalités immédiates qu'à l'érudition et à la rhétorique.

Quant à St Georges, au monstre, au héros, à la vierge offerte, qui est la véritable victime, qui sont désormais les monstres ?

Puis c'est l'aéroport où la vraie vie reprend, où le rêve va se découder... Plus tard, plus loin, ce travail renaîtra pour révéler d'autres pistes...

Extrait, texte du catalogue d'exposition, Patrice Giuge, 2010



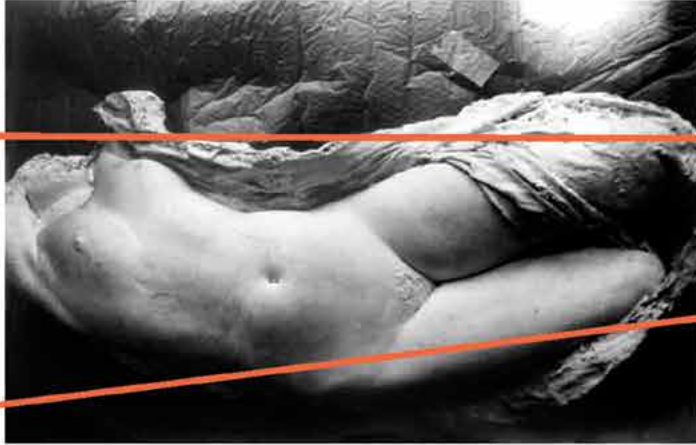
Fusain sur papier, 52m

Vue d'exposition : Singulièrement elle butine, MAMAC, Nice, 2010-2011









Cordes, photographie argentique, 500 x 270 x 230 cm
Installation pour l'exposition Ars architectonica, MAMAC, Nice, 2007



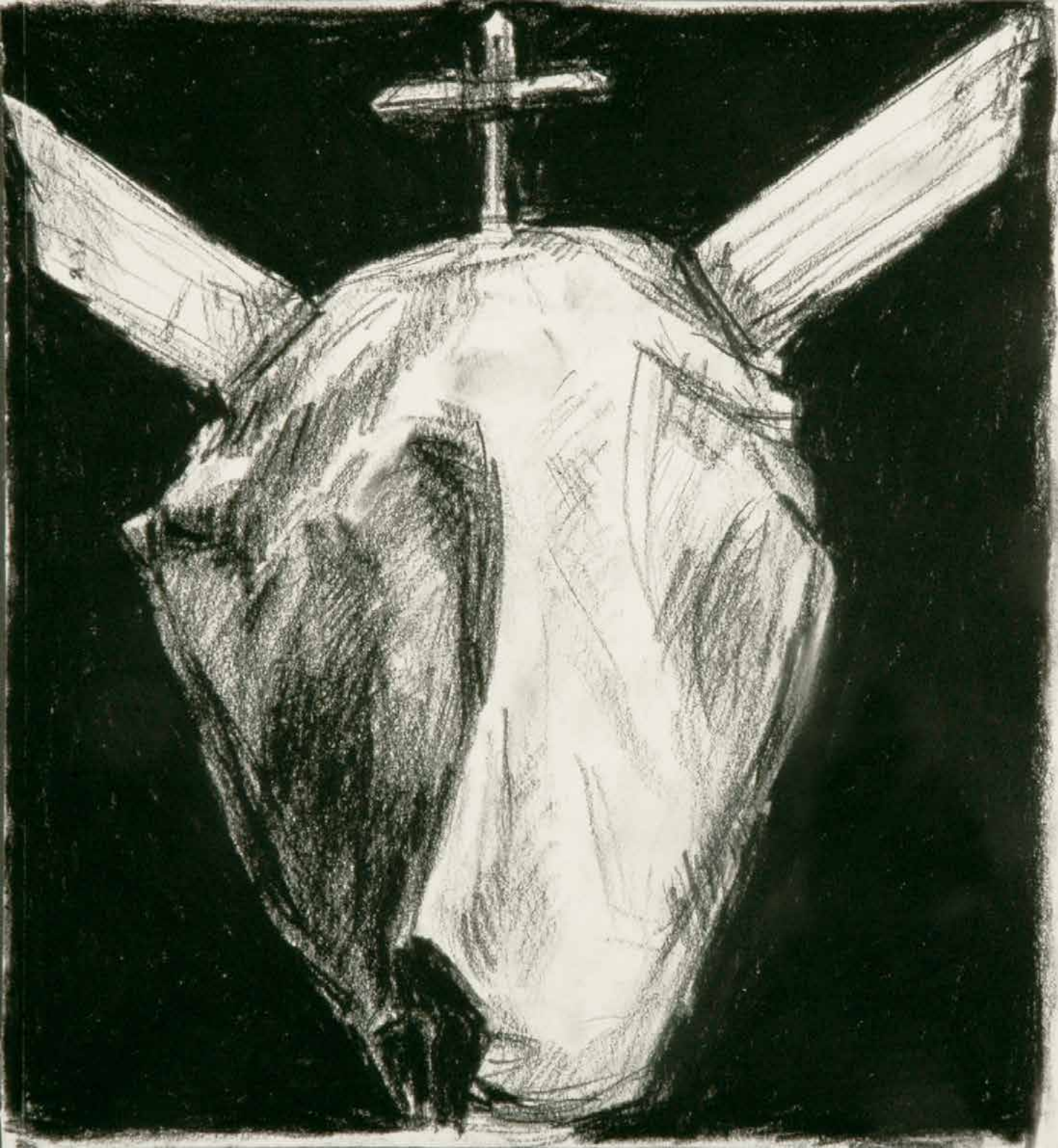
Chelsea Meat Factory, 140 x 500 cm, 2011

A partir de dessins réalisés dans le meat packing District, New York, 2002

L'art contemporain et la côte d'Azur, 2011



• New York, 2002-2007
Indian ink, black charcoal and aquarell on paper, 21 x 29,7 cm



Tulbaage
bidi'ah (head dress)
White Mountain Apache
East/Central Arizona





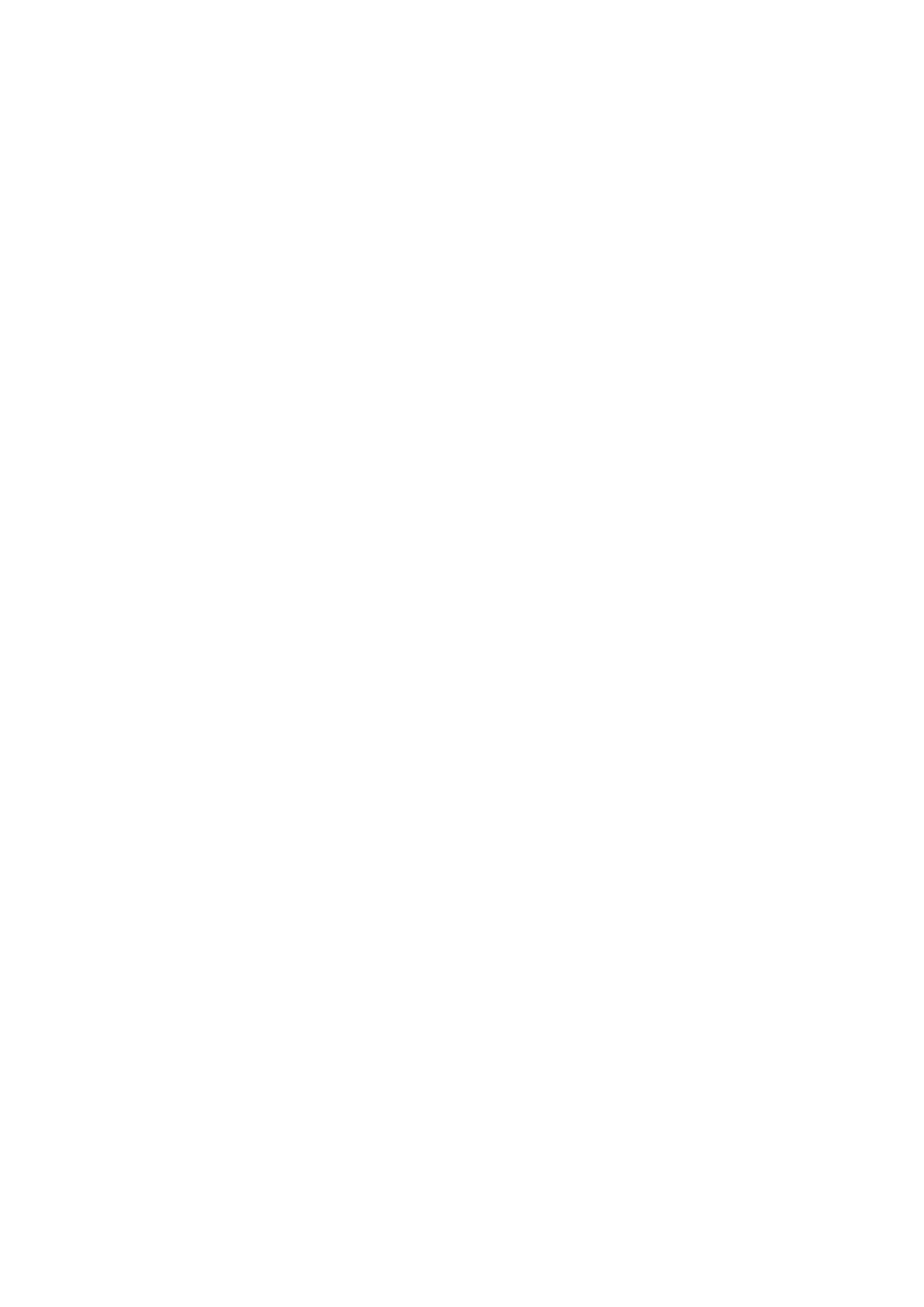


Opus caementicium
Chantier de Tolbiac, Paris, huile sur toile, 2000

E. Chéreau



Opus caementicium
Chantier de Tolbiac, Paris, huile sur toile, 2000
Serie de 38 toiles peintes sur site, petit format



New York,huile sr toile, 36 x 47 cm, 2002







New York, huile sur toile 22 x 52cm, 2002



New York Subway, huile sr toile, 142 x 212 cm, 2002

F. Kallio - Finland 2002





New York Subway, huile sur toile 134 x 214 cm, 2002

C. Hubert David



LIENS :

SITE DE L'ARTISTE :

<http://www.carolinechallanbelval.com>

VIDEO :

ARS ARCHITECTONICA (3'37")

from Bonne Idée Prod on Vimeo

<https://vimeo.com/112142896>

SPHERE DES BATISSEURS (0'43")

Performance filmée, Grande coupole de l'Observatoire de la Côte d'Azur

<http://www.carolinechallanbelval.com/videos/>

© Copyright Caroline Challan Belval